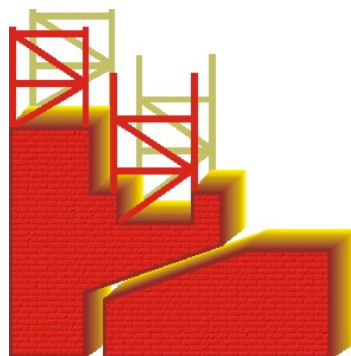




MANUAL



PROGRAMA DE PRESSUPOSTOS, FACTURACIÓ I AMIDAMENTS DE LA REVISTA CONSTRUC

Versió 2.0

ÍNDEX

- 1- INTRODUCCIÓ
- 2- INSTAL·LACIÓ
- 3- VERSIÓ DEMOSTRACIÓ
- 4- CLAU DE SEGURETAT
- 5- INICI RÀPID
- 6- DESCRIPCIÓ DE MENÚS
- 7- CÒPIA DE SEGURETAT
- 8- PROGRAMA EN XARXA

Consultes:

EDICIONES CONSTRUC S.L.
Fax: 93 211 57 41
e-mail: soportetecnico@construc.es



1- INTRODUCCIÓ

EDICIONES CONSTRUC ha cregut oportú elaborar un programa de PRESSUPOSTOS, FACTURACIÓ I AMIDAMENTS totalment vinculat, molt intuïtiu i manejable.

Tots els drets reservats

La informació que conté aquest document està subjecte a variacions sense previ avís, degut a adaptacions posteriors.

Aquest document no pot ser reproduït ni transmès, bé sigui total o parcialment.

El propòsit d'aquest manual es únicament que serveixi com a ajuda a la comprensió del funcionament del programa.

S'ha intentat utilitzar una terminologia genèrica i el menys tècnica possible.

EDICIONES CONSTRUC S. L. no es fa responsable de la pèrdua de dades que han estat elaborades a través del programa per desinstal·lacions del mateix, reinstal·lacions, manipulacions d'algun arxiu, etc.

DISTRIBUCIÓ:

EDICIONES CONSTRUC S.L.
Ronda General Mitre, 107
08022 BARCELONA
T/ 93 417 54 19
Fax: 93 211 57 41

Suport tècnic: soportetecnico@construc.es



2- INSTAL·LACIÓ

Requisits mínims recomenats per a la instal·lació:

- Processador: Pentium 3 - 1 GHz.
- Memòria RAM: 128 Mb.
- Disc dur: 80 Mb. Sempre en funció de las bases de preus i pressupostos que contingui. (Es recomana esborrar les bases de preus endarrerides o que no es facin servir)
- Sistema Operatiu: Windows Vista, XP, 2000.

PROCÉS D'INSTAL·LACIÓ DEL PROGRAMA:

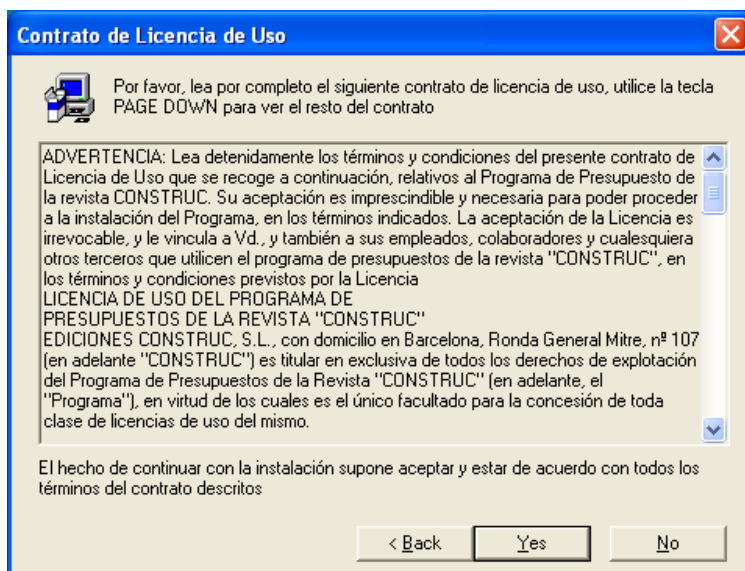
Un cop premuda la icona d'instal·lació del programa a la pàgina corresponent del CD, sortirà la:

Finestra de benvinguda:

Prémer el botó Next (Següent)

Finestra de Contracte de Llicència d'Ús:

Aquesta finestra és especialment important ja que en ella es detalla el Contracte de Llicència d'Ús del Programa. S'aconsella llegir el contracte en la seva totalitat i, si n'està d'acord, prémer el botó Yes (Si) per a continuar la instal·lació.



Finestra setup completada:

Prémer botó Finish



No és necessari reiniciar l'ordinador al finalitzar la instal·lació

Un cop realitzada la instal·lació pot crear-se un accés directe en l'escriptori coneixent que la ubicació del programa és: c:\Archivos de Programa\Construfac\construfac.exe

Pot executar el programa de la següent manera:

Botó Inici (habitualment a la part inferior esquerra de l'escriptori),
Opció Programes
Carpeta Construfac
Opció Construfac



3- VERSIÓ DEMOSTRACIÓ

Aquesta versió no demana clau de seguretat que permet accedir a totes les possibilitats del programa.

El programa pot contenir inicialment una Base de Preus de Demostració, amb preus no reals i un pressupost guia amb només les primeres carpetes elaborades.

La versió demostració no permet les accions següents:

- Impressió de Pressupostos
- Nou Pressupost
- Esborrar, Copiar, Importar i Exportar Pressupostos

Aquesta versió s'ofereix en CD's i a la Web de Ediciones Construc S.L. www.construc.es



4- CLAU DE SEGURETAT

a) El programa és d'una sola instal·lació, únicament es facilitarà 1 clau d'accés.

EDICIONES CONSTRUC S.L. no es responsabilitza de la pèrdua del programa per efectes de virus, trencament o formateig del disc dur, errors humans...etc.

EDICIONES CONSTRUC S.L. no es fa responsable, en cap cas, de la pèrdua de les dades introduïdes per l'usuari en el programa, ni d'errades per manipulació del mateix.

S'aconsella fer còpies de seguretat periòdiques utilitzant tots els sistemes descrits en el manual del usuari.

b) El programa **no manté la clau d'accés** si canvia el sistema operatiu, actualitza o reinstal·la versions de Windows o canvia d'ordenador.

En aquests casos (apartat b) l'únic sistema per mantenir la clau d'accés es el següent:

Abans de realitzar algun dels processos anteriors cal posar-se en contacte telefònic amb EDICIONES CONSTRUC S.L. per desinstal·lar el codi del sistema antic. Si el procés es resol amb satisfacció se li facilitarà la clau nova.

c) A l'executar el programa per primera vegada li demanarà una clau de seguretat. Per aconseguir-la haurà de trucar a Ediciones Construc S.L. (T/ 93 417 54 19) i donar la referència que li mostra la pantalla. Immediatament se li facilitarà la clau i podrà començar a treballar amb el programa.

d) Únicament podrà gaudir dels avantatges relatius al programa (consultes...) mentre estigui subscrit a la Base de Dades.

Clave de seguridad

Para introducir la clave de seguridad debe
llamar a Ediciones Construfac, S.L.
Telf. 93 417 54 19

Referencia: 0c0Ey0LS

Clave de seguridad:

Deje este campo en blanco para
ejecutar en modo de demostración

Aceptar Cancelar



5- INICI RÀPID (Per a més informació vegi següents capítols)

Introducció:

El format estàndar bc3, que regeix per a tots els programes acollits a les normes FIEBDC, no permet que conceptes amb idèntic codi tinguin diferent valor en el camp preu. Lògic al tractar amb Bases de Preus.

Així doncs si exportem un pressupost a bc3 i el tornem a importar, els preus dels camps del mateix codi s'haurà igualat.

Estructura d'un pressupost

Un pressupost s'organitza en forma d'arbre, com si es tractés de les carpetes dels arxius de l'explorador.

Les primeres branques són les més generals que inclouen les més específiques fins arribar al concepte unitari.

Un exemple seria:

Capítol = Cuina

Carpeteta o partida = Enrajolat

Concepte unitari = Oficial primera

Concepte unitari = Rajola 15 x 15

...

Importar Base de Dades

El programa pot incloure inicialment una Base de Preus de Demostració, amb preus no reals i un pressupost guia amb només les primeres carpetes elaborades.

La primera acció que haurà de realitzar és la importació d'una base de preus completa en format bc3.

Aquesta operació pot durar uns minuts (entre 3 i 20) en funció de la potència de l'ordinador, de l'extensió de la base i dels àmbits que decideixi importar.

Mitjançant el cercador ha de seleccionar la que li interressi (veure definició de base de preus), habitualment la trobarà en el CD, carpeta "base". Posteriorment seleccioni (en ressaltat) tants àmbits geogràfics com desitgi (normalment un) i premi el botó OK.

Donat que les Bases de Preus importades ocupen molt espai (aprox. 70 Mb.), es recomana esborrar les Bases de Preus que no utilitzi. Guanyarà en velocitat i espai.

Crear un nou pressupost

Menú Arxius opció Gestió de Pressupostos

Botó Nou, emplenar les dades i Acceptar

Faci sempre còpia dels pressupostos a la finestra Pressupostos



Insertar Capítols, Carpetes i Conceptes des de la Base de Dades

Amb el pressupost obert accedeixi al menú Arxiu, opció Base de Preus, seleccioni la Base de Dades que li interressi i cerqui el concepte, carpeta o capítol a copiar, premi el botó dret del ratolí i esculli l'opció Copiar. Traslladi's al pressupost, situï's a la carpeta que desitgi, premi el botó dret del ratolí i esculli la opció Enganxar

Insertar i Moure Capítols, Carpetes i Conceptes Propis

Situi's a la carpeta que desitgi i premi el botó dret del ratolí, esculli l'opció d'insertar apropiada.

Pot moure cap amunt o avall els Capítols, Carpetes i Conceptes que desitgi arrossegant-los amb el ratolí.

Modificar dades dels conceptes o carpetes

Faci doble clic sobre el mateix concepte, modifiqui les dades i accepti amb tabulador o intro

Recàrrecs (I.V.A., Despeses Generals...)

Accedeixi a la Icona Dades i Totals

Imprimir un Pressupost o Factura

Menú Arxiu, opció Presentació preliminar o Imprimir
Seleccioni Pressupost o Factura i les opcions, Acceptar.



6- DESCRIPCIÓ DE MENÚS I ICONES

MENÚ ARXIU

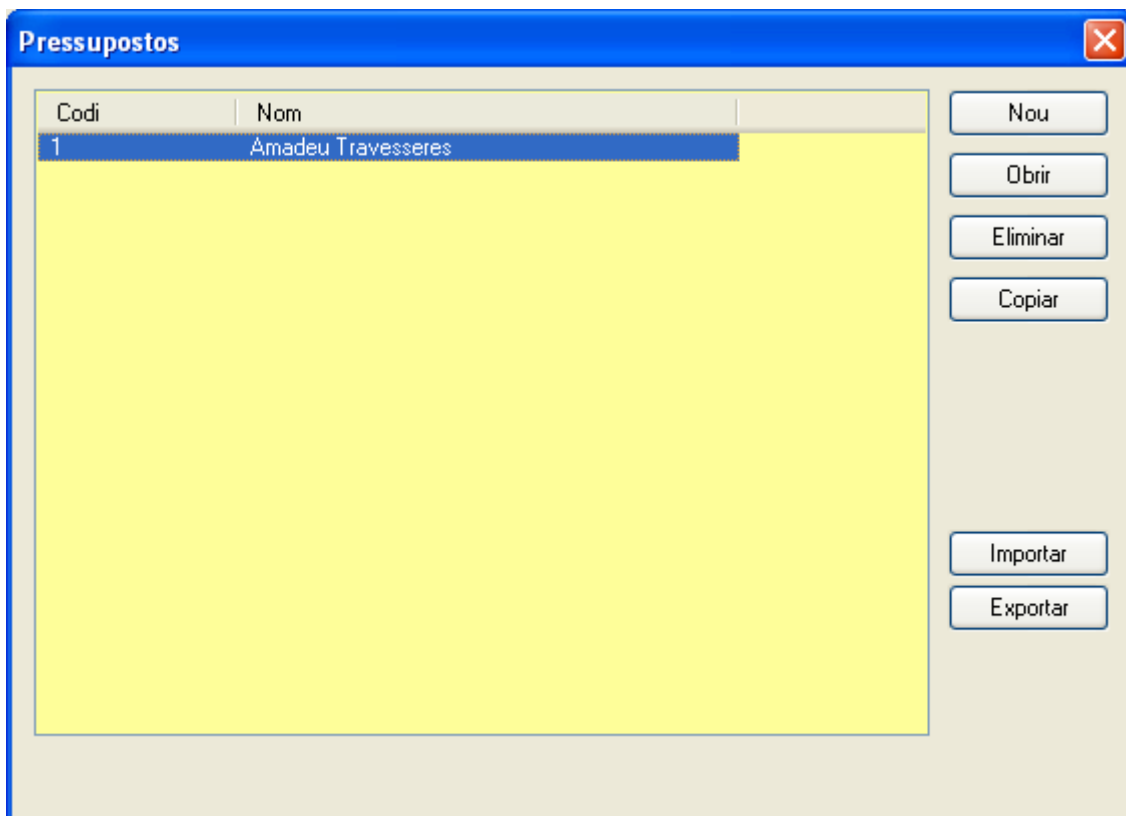
OPCIÓ Gestió de Pressupostos

Accedeixi a la pantalla que gestiona els pressupostos

Presionant sobre la pestanya Codi o Nom podrà ordenar-los

El programa pot contenir inicialment un pressupost guia amb només les primeres carpetes elaborades.

Finestra Pressupostos



Botó Nou:

Crea un nou pressupost. Accedeixi a la finestra Dades del Pressupost. Algunes d'aquestes dades es reflectiran en el Pressupost o Factura

Botó Obrir:

Obre el pressupost que tenim seleccionat



Botó Esborrar:

Elimina el pressupost que tenim seleccionat. No es pot recuperar

Botó Copiar:

Copia el pressupost que tenim seleccionat, les seves dades i contingut. És necessari donar-li un nou codi

IMPORTANT:

És molt recomanable fer còpia dels pressupostos per evitar pèrdues d'informació per qualsevol eventualitat.

Botó Importar:

Obre Pressupostos en format estàndar bc3.

A través del cercador ha de seleccionar el que l'interessi i prèmer el botó obrir.

El format estàndar bc3, que regeix per a tots els programes acollits a les normes FIEBDC, no permet que conceptes amb idèntic codi tinguin diferent valor en el camp preu. Lògic al tractar amb Bases de Preus.

Per tant si exportem un pressupost a bc3 i el tornem a importar, els preus dels camps del mateix codi s'hauran igualat.

Botó Exportar:

Exporta el seu pressupost seleccionat a format estàndar bc3. Podrà així compartir pressupostos amb altres programes

Finestra Dades del Pressupost

Dades del pressupost i factura

Codi	Tarifa
Client	NIF
Nom	
Adreça	
Població	CP
Província	
Contacte	
Telèfon	Fax
E-mail/Web	
Forma de pag.	
Núm. factura	Data factura 15/04/2009

Observacions

Carpetes d'imatges

Benefici industrial	0,00	%	0,00
Despeses generals	0,00	%	0,00
Base			0,00
Iva	0,00	%	0,00
Total			0,00
Increment personalitzat	0,00	%	

Acceptar Cancel·lar



Codi i Nom: son les dades que apareixeran en les finestres respectives dels Pressupostos

Tarifa: indiqui la província segons els preus que treballi, Tarragona, Sevilla...o tarifa pròpia.

Client: el nom o codi del client

NIF: número d'identificació fiscal del client

Nom, Adreça, Població, CP, Província, Contacte, Telèfon, Fax, E-mail, Web: dades del client

Forma de pagament: El que faci constar aquí sortirà en la part inferior final de la impressió de la factura

Número factura: En el moment d'imprimir la factura li assigna un número que quedarà registrat en aquest espai

Data factura: En el moment d'imprimir la factura li assigna una data que quedarà registrada en aquest espai

Observacions: Faci constar en aquest espai las observacions oportunes i que posteriorment podrà seleccionar si les desitja imprimir o no

Carpeta d'imatges: Si importa un pressupost que porta incorporada (correctament en bc3) alguna imatge a algun concepte, haurà d'indicar en aquest espai a quina carpeta es troba

Benefici Industrial: Aquest recàrrec afecta al total del pressupost, i s'acumula en la Base Imposable. Si introdueix un % sortirà reflectit a la impressió, en el cas de constar 0% no.

Despeses Generals: Aquest recàrrec afecta al total del pressupost, i s'acumula en la Base Imposable. Si introdueix un % sortirà reflectit en la impressió, en cas de constar 0% no.

IVA: A partir de la Base imposable pot aplicar l'IVA corresponent

Increment Personalitzat: Aquest increment afecta a cada preu, incrementant-li o restant-li (si li posa el signe – davant) el % que vostè especifiqui, sumant-se o restant-se en el total del pressupost



OPCIÓ Tancar Pressupost

Tanca el pressupost que tenim en pantalla

FINESTRA DEL PRESSUPOST:

Codi	Unitat	Descripció	Preu	Quantitat	Subtotal
1##					1.761.733,37
DZ01801		Movimiento de tierras	162.944,73092	1,00000	162.944,73092
DZ0180101	m3	Exc..cie.abi.en tie.con..media m/mecánicos	1,72700	1.741,22000	3.007,08694
DZ0180102	m3	Exc..zan.en tie.con..med. m/mecánicos edif.A	9,10700	3.635,05200	33.104,41856
DZ0180103	m3	Tra.tierras a vertedero <5km.Carga mecánica	8,03900	5.406,94300	43.466,41478
DZ0180104	m3	Exc..zan.en tie.con..med. m/mecánicos edif.B	9,10700	3.038,70000	27.673,44090
DZ0180105	m3	Rel.de tie.de la mis. excavación m/mecánicos	2,37000	3.961,97000	9.389,86890
DZ0180106	m3	Relleno con todo-uno calizo	19,08000	2.384,17300	45.490,02084
DZ0180107	ud	Pic.de cal. para garantizar el empotramiento	813,48000	1,00000	813,48000
DZ01802		Cimentación	435.114,98122	1,00000	435.114,98122
DZ0180201	m3	Hormigón hm-20, capa de limpieza	72,70200	177,35100	12.893,77240
DZ0180202	m3	Zapata corrida, h=25, encofrada	145,25000	1.269,73300	184.428,71825
DZ0180203	ud	Pilar de ha- 25, en muro de cimentación	1.005,60000	8,00000	8.044,80000
DZ0180204	m3	Murete hormigón e=20 cm	336,14000	116,16400	39.047,36696
DZ0180205	ud	Formación de dado de hormigón armado	361,77000	104,00000	37.624,08000
DZ0180206	m2	Firme ench+horm+malla (15+20cm)	29,00300	4.492,60200	130.298,93581
DZ0180207	ud	Caj.en muro exi.cim., hormigón armado	211,64000	8,00000	1.693,12000
DZ0180208	h	Pic.de cim. aparecidas en excavación	127,64700	85,00000	10.849,99500
DZ0180209	ml	Recrecido de muro en edificio B	12,48000	507,86000	6.338,09280
DZ0180210	ud	Ejec.cor.en for. y muros horm. para instal.	108,22500	36,00000	3.896,10000
DZ01803		Estructura hormigón	1.163.673,65530	1,00000	1.163.673,65530
DZ0180301	m2	Losa com.de hor. en formación de escaleras	66,14000	226,92200	15.008,62108
DZ0180302	m3	Murete hormigón e=20 cm	336,14000	64,81700	21.787,58638
DZ0180303	ud	Pilar s:40x40cm, 9,45m alto	1.170,65000	30,00000	35.119,50000
DZ0180304	ud	Pilar s:40x40cm, 8m alto	1.036,04800	32,00000	33.153,53600
DZ0180305	ud	Pilar s:40x40cm,13m alto	1.548,69000	2,00000	3.097,38000
DZ0180306	ud	Pilar s:50x50cm, 13m alto	2.084,73200	48,00000	100.067,13600
DZ0180307	m2	Placa alveolar, 1,20m y 25 cm esp	49,50400	4.994,43100	247.244,31222
DZ0180308	m2	Placa alveolar 1,20m u. 25 cm de esp.	49,98500	5.178,57600	258.851,12136
Total pressupost					1.761.733,37

El funcionament general segueix la línia que ofereix Windows.

Prement sobre los símbols + i – de las carpetes expandirem o reduirem l'arbre de carpetes i subcarpetes. També es pot fer amb l'opció Expandir Tot del menú del ratolí (prement el botó dret)

La primera carpeta correspon al codi inicial del pressupost, a partir d'aquí es podrà crear l'estructura que es desitgi.

Terme Capítol: Part de l'estructura que normalment inclou altres capítols, carpetes i/o conceptes. A la Base de Preus no hi ha preu, quantitat i segons la Base, subtotal. Ve identificat pel símbol #.

Terme Carpeta: Part de l'estructura que normalment inclou altres carpetes i/o conceptes.



Terme Concepte: Part final de l'estructura que es refereix als elements individuals.

Camp Codi: Indica el codi del Capítol, Carpeta o Concepte. Per modificar-lo cal fer doble clic i canviar el contingut. Els Capítols mantindran l'identificatiu #.

Camp Unitat: Indica les unitats segons el concepte a què es refereix, metres quadrats, unitats, hores, metres linials...

Camp Descripció: Correspon a la descripció curta del concepte o carpeta. Si és superior a l'espai reservat el programa la limita i la seva descripció completa es podrà veure en l'espai reservat a tal efecte (quadre inferior esquerra de la pantalla).

Camp Preu: Indica el preu o valor. En els conceptes es poden modificar segons convingui. En les carpetes (en color blau) no es poden modificar ja que són el resultat de la suma de carpetes i conceptes dependents.

Camp Quantitat: Cal indicar les unitats o quantitats referents al concepte o carpeta. Si a la carpeta ha posat Amidaments, aquest camp apareixerà en color violeta i no es podrà editar ja que el seu valor vindrà del propi amidament. Per poder fer-ho haurà d'eliminar tots els seus amidaments.

Camp Subtotal: El camp Subtotal no es pot modificar ja que és el resultat del producte del Preu per la Quantitat.

Els Subtotals en negreta corresponen als totals dels capítols.

Menú del cursor (prement botó dret):

Insertar, copiar, enganxar, capítols, carpetes i conceptes

Opció Insertar Capítol, Carpeta o Concepte: Afegeix un Capítol, Carpeta o Concepte nou.

La inserció d'un Capítol només serà operativa si es situa en la primera línia (##) o en un altre Capítol (#).

Un cop realitzada la inserció i per introduir les dades, cal fer doble clic en el camp corresponent, escriure i confirmar amb la tecla tabulador o intro.

Opció Copiar i Enganxar: Copia i Enganxa capítols, carpetes o conceptes.

Procediment: situar-se sobre el concepte a copiar, prémer el botó dret del ratolí, escollir l'opció Copiar. A continuació seleccionar el lloc desitjat per copiar-lo, premi el botó dret del ratolí i esculli l'opció Enganxar.

Si tria un capítol o Carpeta es copiarà tot el que inclou.

Existeix la possibilitat, seguint el mateix procediment, de copiar i enganxar entre els diferents pressupostos.



Moure Capítols, Carpetes i Conceptes:

Es poden moure cap amunt o avall els Capítols, Carpetes i Conceptes que desitgi arrossegant-los amb el ratolí.

Modificar un Codi, Unitat, Descripció, Preu o Quantitat:

Fer doble clic sobre el que desitgi modificar, variar el contingut i confirmar amb la tecla Tabulador o Intro.

Les modificacions que es realitzen en un concepte del Pressupost només afectarà al mateix concepte i NO afectaran a tots els conceptes amb el mateix codi tal com succeeix a la Base de Preus.

Els camps Preu, en color blau, corresponents a les carpetes no es poden modificar ja que son el resultat de la suma de carpetes i conceptes depenents.

El camp Subtotal no es pot modificar ja que és el resultat del producte del Preu per la Quantitat.

Els Subtotals en negreta corresponen als totals dels capítols.

Esborrar capítols, carpetes o conceptes:

Situar-se sobre ell i prémer el botó suprimir del teclat

Opció Expandir Tot: Expandeix tots els nivells de la carpeta on estic situat.

Total del Pressupost:

Els totals del pressupost es visualitzen a la part superior dreta del camp subtotal i en la part inferior dreta del pressupost "Total pressupost"

Requadre inferior esquerra o de Descripció llarga:

Inclou algunes descripcions curtes i totes les llargues que superen el límit de l'espai reservat a la curta de la part central

Requadre de visualització d'imatges:

En el requadre inferior dret es poden veure les imatges associades als conceptes, sempre i quan hagin estat importades amb la seva corresponent associació concepte-imatge en format bc3.

ICONES d'accés ràpid (Barra d'Eines)



Icona Imprimir: Accedeix a la pantalla de selecció d'impressió

Icona Dades i Totals: Accedeix a la pantalla de Dades del Pressupost i Factura

Icona Exportar a Excel: Accedeix a la pantalla d'exportació a Excel

Icona importar a format rtf: Accedeix a una pantalla en format document rtf, editable, que un cop guardat, es pot obrir amb qualsevol programa d'edició de text

Icona Dades Empresa: Accedeix a la pantalla de Dades de l'Empresa

Icona Amidaments: Accedeix a una pantalla que permet posar amidaments. Els amidaments no es poden posar en conceptes ni en capítols, únicament es poden posar en les carpetes

Icona insertar capítol: Afegeix un capítol nou al pressupost

Icona insertar carpeta: Afegeix una carpeta nova al pressupost

Icona insertar concepte: Afegeix un concepte nou al pressupost

Icona Sobre: Accedeix a la pantalla d'informació Sobre de



OPCIÓ Base de Preus

Accedeix a la pantalla que gestiona les Bases de Preus.

El programa pot contenir inicialment una Base de Preus de Demostració, amb preus no reals.

Finestra Base de Preus

Codi	Tarifa	Imatges
219DTCat	Barcelona	<Doble click aquí para seleccionar carpeta de imagenes>
220DTCat	Tarragona	<Doble click aquí para seleccionar carpeta de imagenes>
221DATOS	Bilbao	<Doble click aquí para seleccionar carpeta de imagenes>
222DATOS	Madrid	<Doble click aquí para seleccionar carpeta de imagenes>
222DATOS	Sevilla	<Doble click aquí para seleccionar carpeta de imagenes>
222DATOS	Valencia	<Doble click aquí para seleccionar carpeta de imagenes>

Codi	Unitat	Descripció	Preu	Quantitat	Subtotal
A-220DTC##		CONSTRUC - 3er Trimestre 2008 - nº 220			0,00
A#		Mano de obra			0,00
B#		Medios auxiliares			0,00
C#		Materiales			0,00
D#		Ejecución material de obra			0,00

ESTRUCTURA HORMIGÓN

Cercar concepte

Accedeix a la pantalla que gestiona las Bases de Preus.

Premant sobre la pestanya Codi, Tarifa i Imatges, podrà ordenar-los alfabèticament.

Aquestes Bases són modificables, (copiar, insertar conceptes, esborrar capítols...).

Un cop realitzi una operació (esborrar...) no tindrà l'opció de desfer els canvis.

El funcionament general segueix la línia de Windows.

Part superior:

Correspon a les Bases de Preus importades o noves.



Les Base de Preus en format bc3 que contenen diversos àmbits (València, Sevilla, Saragossa...), al ser importades, es convertiran en una Base per cada àmbit corresponent.

Camp Codi: Indica el codi inicial de la Base de Preus original

Camp Tarifa: Correspon a cada àmbit de la Base

Camp Imatges: Cal indicar on es troben les imatges associades als conceptes. És necessari fer doble clic en cada línia (tal com s'indica a la pantalla) i, a través del cercador, triar la carpeta on estan emmagatzemades les imatges.

Part central:

Correspon a la visualització de la Base de Preus escollida.

Prement sobre els símbols + i – de les carpetes expandirem o reduïrem l'arbre de carpetes i subcarpetes. També es pot fer amb l'opció Expandir Tot del menú del ratolí (prement el botó dret)

Terme Capítol: Part de l'estructura que normalment inclou altres capítols, carpetes i/o conceptes. A la Base de Preus no té preu, quantitat i segons la Base de subtotal. Ve identificat amb el símbol #.

Terme Carpeta: Part de l'estructura que normalment inclou altres, carpetes i/o conceptes.

Terme Concepte: Part final de l'estructura que es refereix als elements individuals.

Camp Codi: Indica el codi del Capítol, Carpeta o Concepte. Per a modificar-lo fer doble clic i canviar el contingut. Els Capítols mantindran l'identificatiu #.

Camp Unitat: Indica les unitats segons el concepte a que es refereix, metres quadrats, unitats, hores, metres lineals...

Camp Descripció: Correspon a la descripció curta del concepte o carpeta. Si és superior a l'espai reservat el programa la limita i la seva descripció completa podrà veure's en l'espai reservat a tal efecte (quadre inferior esquerra de la pantalla).

Camp Preu: Indica el preu o valor. En els conceptes es pot modificar segons convingui. En les carpetes (en color blau) no es poden modificar ja que són el resultat de la suma de carpetes i conceptes depenents

Camp Quantitat: Cal indicar les unitats o quantitat referents al concepte o carpeta.

Camp Subtotal: El Camp Subtotal no es pot modificar ja que és el resultat del producte del Preu per la Quantitat.



Els Subtotals en negreta corresponen als totals dels capítols.

Menú del cursor (prement botó dret):

Insertar, copiar, enganxar, capítols, carpetes i conceptes

Opció Insertar Capítol, Carpeta o Concepte: Afegeix un Capítol, Carpeta o Concepte nou.

La inserció d'un Capítol només serà operativa si es situa a la primera línia (##) o en un altre Capítol (#).

Un cop realitzada la inserció i per a introduir les seves dades, cal fer doble clic en el Camp corresponent, escriure i confirmar amb la tecla tabulador o intro.

Opció Copiar i Enganxar: Copia i Enganxa capítols, carpetes o conceptes.

Procediment: situar-se sobre el concepte a copiar, prémer el botó dret del ratolí, triar l'opció Copiar. A continuació seleccionar el lloc on desitgi copiar-lo, premi el botó dret del ratolí i esculli l'opció Enganxar.

Si escull un capítol o Carpeta es copiarà tot el dependent.

Existeix la possibilitat, seguint el mateix procediment, de copiar i enganxar entre les diferents bases de preus.

Moure Capítols, Carpetes i Conceptes:

Pot moure cap amunt o avall els Capítols, Carpetes i Conceptes que desitgi arrosegant-los amb el ratolí.

Modificar un Codi, Unitat, Descripció, Preu o Quantitat:

Fer doble clic a sobre el que se desitgi modificar, variar el contingut i confirmar amb la tecla Tabulador o Intro.

Les modificacions que es realitzin en els conceptes de la Base de Preus afectaran a tots els conceptes amb el mateix codi. Al contrari del que succeeix en els Pressupostos que només afecta al mateix concepte.

Els Camps Preu, en color blau, corresponents a les carpetes no es poden modificar ja que són el resultat de la suma de carpetes i conceptes dependents.

El Camp Subtotal no es pot modificar ja que és el resultat del producte del Preu per la Quantitat.

Esborrar capítols, carpetes o conceptes:

Situar-se sobre el mateix i prémer el botó suprimir del teclat



Opció Expandir Tot:

Expandeix tots els nivells de la carpeta on estic situat.

Part Inferior:

Requadre inferior esquerra o de Descripció llarga:

Inclou algunes descripcions curtes i totes les llargues que superen el límit d'espai reservat a la curta de la part central

Requadre de visualització d'imatges:

En el requadre inferior dret es podran veure les imatges associades als conceptes, sempre i quan hagin estat importades amb la seva corresponent associació concepte-imatge en format bc3.

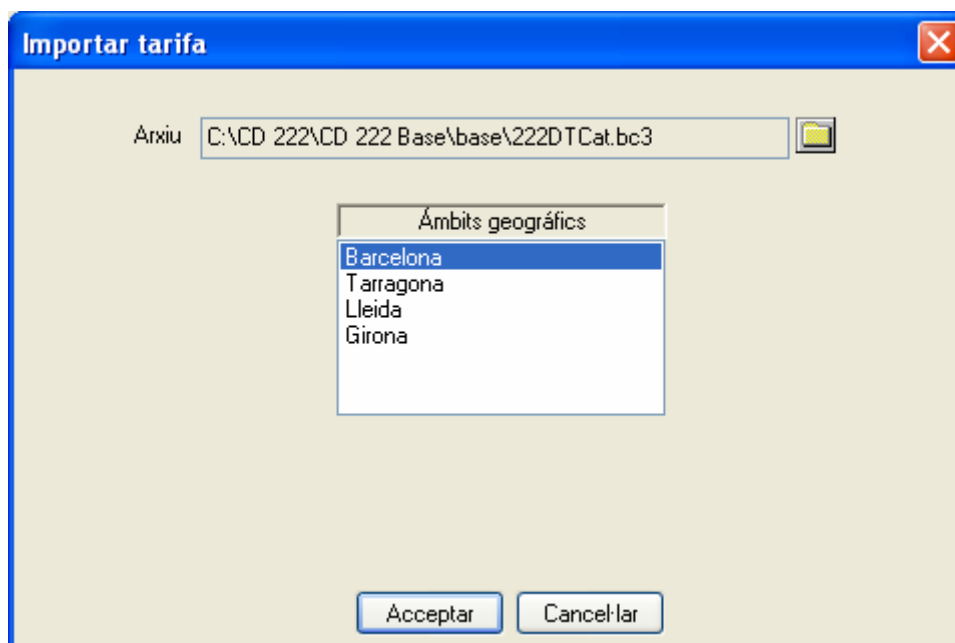
Botons d'acció:

Botó Nova: Crea una nova Base de Preus buida. Ompli el Camp Codi i Tarifa. A partir de la carpeta inicial i prement el botó dret del ratolí podrà insertar capítols, carpetes o conceptes. També té la possibilitat de copiar-los d'una altra Base de Preus.

Botó Esborrar: Esborra la Base de Preus seleccionada.

Botó Importar: Importa Bases de Preus en format estàndard, extensió bc3. A través del cercador ha de seleccionar la base que li interessi (veure definició de base de preus), habitualment la trobarà en el CD, carpeta base. Posteriorment seleccioni (en ressaltat) tants àmbits geogràfics com desitgi (normalment un) i premi el botó OK.

Aquesta operació pot durar varis minuts (entre 3 i 30) en funció de la potència de l'ordinador, l'extensió de la base i dels àmbits que desitgi importar.



Ja que que les Bases de Preus importades ocupen molt espai (aprox. 70 Mb.), es recomana esborrar les Bases de Preus que no faci servir. Guanyarà en velocitat i espai.

Botó Cercar Concepte: Cerca per text.

Premi el botó. Escrigui en l'espai en blanc el text que desitgi trobar i premi el botó Següent. Si no el troba restarà igual, però si troba alguna entrada realitzarà una expansió de la base de dades i mostrarà la línia, be sigui en la descripció curta (pantalla principal) o en la descripció llarga (pantalla inferior).

Faci constar els accents.

No distingeix entre majúscules i minúscules.

La primera cerca es una mica lenta ja que realitza una expansió de la Base.



OPCIÓ Imprimir

Es possible que la presentació preliminar en pantalla no coincideixi amb la impressió en format paper degut als diferents formats de resolució.

Amb un Pressupost obert accedeix a la pantalla que gestiona les impressions.

Finestra Seleccioni Impressió

Té la possibilitat d'imprimir el Pressupost o la Factura sense passar per la Presentació Preliminar, senyali el que desitgi.



Botons d'opció: esculli l'opció que desitgi, l'alternativa restarà desactivada.



Casella de verificació: Per a imprimir la dada, seleccioni-la.



Opció Pressupost:

Escollir Pressupost o Factura:

Fins Nivell: Indica els nivells de l'estructura de carpetes que vol imprimir.

Nivell 0: No imprimeix cap nivell de carpetes

Nivell 1: Imprimeix el primer nivell de carpetes

Nivell 2: Imprimeix els dos primers nivells de carpetes

I així successivament

Nº Pressupost: La referència que faci constar s'imprimirà en l'espai reservat de la Capçalera de la impressió.

Data Pressupost: La data que faci constar s'imprimirà en l'espai reservat de la Capçalera de la impressió. Té l'opció d'escollir automàticament la data prement en el menú desplegable situat a la vora del requadre.

Àrea Capçalera: Part superior del document. Dades de l'Empresa, Client...

Amb la respectiva opció activada s'imprimirà el corresponent

Títol pressupost/factura: Títol identificatiu de que el documento és un pressupost o una factura

NIF client

NIF empresa

Dades client: Resta de les dades del client

Dades empresa: Resta de les dades de l'empresa

Codi pressupost

Logotip: Sempre i quan s'hagi seleccionat en la finestra Dades de l'Empresa.

Dades fiscals: Opció activada només en mode Factura. Dades que es varen fer constar en l'apartat Registre fiscal de la finestra Dades empresa.

Posició dades client: Podem escollir que les dades del client s'imprimeixin a la part dreta o esquerra del pressupost/factura. Automàticament les dades de la empresa es situaran el costat oposat.

Àrea dades del cos: Part central del document. Dades del projecte...

Aquest apartat és especialment important si es desitja imprimir una memòria del projecte, desactivant en el cos codis i imports i deixant únicament el text.

Amb la respectiva opció activada s'imprimirà el corresponent

Codis: Codis dels capítols les carpetes i conceptes.

Descripció llarga / curta: Per defecte s'imprimirà la descripció llarga, sempre i quan existeixi, si no s'imprimirà la curta.



Imports: Imprimirà o no els Camps preu i import

Amidaments: Imprimirà o no els amidaments. No actiu en factura. L'amidament s'imprimeix en cursiva en el Camp descripció i ve precedit per la paraula Amidament en cursiva i subratllat.

Àrea Dades del peu: Part final del document. Dades econòmiques...totals, I.V.A...

Amb la respectiva opció activada s'imprimirà el corresponent

Net: Suma d'imports

Benefici industrial

Despeses generals

Brut: Suma d'imports, Benefici industrial i Despeses generals

Base: Base imposable, total brut a partir del qual es calcula l'IVA

IVA

Total: Total del pressupost, brut més IVA

Observacions: En la part esquerra del peu de l'última pàgina, apareixeran les observacions que es van fer constar en la casella Observacions de la finestra Dades del pressupost i factura

Opció Factura:

Nº Factura: La referència que faci constar s'imprimirà en l'espai reservat de la Capçalera de la impressió. També es guardarà en el requadre reservat de la finestra de Dades del Pressupost.

Data Factura: La data que faci constar s'imprimirà en l'espai reservat de la Capçalera de la impressió. Té l'opció d'escollir automàticament la data prement en el menú desplegable situat a la vora del requadre. També es guardarà en el requadre reservat de la finestra de Dades del Pressupost.

Àrea de capçalera:

Codi del pressupost: Queda desactivat

Dades fiscals: Queda activat

Àrea Dades peu:

Net: Queda desactivat

Observacions: Canvia per **Forma de pagament**

Forma de pagament: En la part inferior de l'última pàgina, apareixerà el text posat en la casella Forma de pagament de la finestra Dades del pressupost i factura



OPCIÓ Presentació Preliminar

És possible que la presentació preliminar en pantalla no coincideixi amb la impressió en format paper degut als diferents formats de resolució.

Amb un Pressupost obert accedeix a la pantalla que gestiona les impressions. En el moment que accepta apareix la Presentació Preliminar prèvia a la impressió del document.

Pantalla Presentació Preliminar

Botó Imprimir: Passa directament a la selecció d'impressió ja explicada amb anterioritat.

Botó Següent i Anterior: Cada vegada que el premem avancem o retrocedim pàgina.

Botó Una / Dues pàgines: Permet visualitzar en mode pàgina única o dues pàgines.

Botó Acostar / Allunyar: Permet acostar / allunyar la visualització. Té fins a tres nivells.

Botó Tancar: Tanca la pantalla de Presentació Preliminar

OPCIÓ Configurar Impressora

Dóna pas a la pantalla de configuració de la impressora que té instal·lada en el seu ordinador.

No es descriu ja que varia segons la instal·lació pròpia de cada usuari.

OPCIÓ Idiomes

Pot triar entre Castellà i Català. Per defecte s'inicia en Castellà, si desitja canviar d'idioma marqui el que desitgi. Caldrà reiniciar el programa.

OPCIÓ Sortir

Surt del programa



MENÚ UTILITATS

Opció Amidaments

Es trobarà operativa si tenim un pressupost obert.
Només se permet insertar amidaments a les carpetes.

Una vegada seleccionada la carpeta podem insertar amidaments de dues formes; Menú Utilitats, Opció Amidaments o prement en la icona corresponent de la barra d'eines. Apareixerà la següent pantalla, on s'acumularan els amidaments corresponents a la carpeta.

Una vegada acumulats els amidaments, podem canviar els valors per a que s'actualitzi

El valor del Camp Total Amidaments es traslladarà al Camp Quantitat del pressupost de la pròpia carpeta, quedant no editable des del pressupost.

Comentari	Unitats	Llarg	Ample	Alt	Total
Formigó en recipient	1,00000	3,45000	2,56000	2,78000	24,55296

Insertar amidament

Total amidaments 24,55296

Per a esborrar un amidament posicioni's sobre ell i premi la tecla suprimir del teclat de l'ordinador.
Pot redimensionar la pantalla si ho necessita. Funciona com les finestres Windows.

Lletres identificatives de les fórmules que corresponen als Camps una vegada introduïdes a la finestra Amidaments:

a = Camp Unitats
b = Camp Llarg
c = Camp Ample
d = Camp Alt

Per a realitzar un amidament premi el botó Insertar Amidament, apareixerà la següent pantalla:



	Comentari	Unitats	Total
<input type="radio"/> Línia		1	0
<input checked="" type="radio"/> Quadrat	Formigó en recipient	1	24,55296
<input type="radio"/> Triangle		1	0
<input type="radio"/> Cercle		1	0
<input type="radio"/> Personalitzat	Entre aquí una fórmula	1	0

Els Camps en els que no introdueixi valor apareixerà 1.

Amidament tipus Línia: Per amidaments lineals.

Camp Llarg: Longitud de l'amidament

Camp Comentari: Descripció de l'amidament

Camp Unitats: Unitats que componen l'amidament

Camp total: Càlcul del total de l'amidament

Prémer el botó calcular i apareixerà en el Camp total el resultat

Prémer el botó OK per a introduir el resultat en la pantalla amidaments

Els Camps Ample i Alt de la finestra amidaments apareixeran amb valors a 1, quedant operatius

Amidament tipus Quadrat: Per a amidaments rectangulars i amb volum.

Camp Llarg: Longitud d'un costat

Camp Ample: Longitud de l'altre costat

Camp Alt: Longitud de l'altura que li donarà volum

Camp Comentari: Descripció de l'amidament

Camp Unitats: Unitats que componen l'amidament

Camp total: Càlcul del total d'aquest amidament

Prémer el botó calcular i apareixerà en el Camp total el resultat

Prémer el botó OK para introduir el resultat en la pantalla amidaments

Amidament tipus Triangle: Per a amidaments triangulars i amb volum.

Camp Base: Longitud de la base

Camp Altura: Longitud de l'altura

Camp Alt: Longitud de la profunditat que li donarà volum

Camp Comentari: Descripció de l'amidament

Camp Unitats: Unitats que componen l'amidament



Camp total: Càlcul del total d'aquest amidament

Prémer el botó calcular i apareixerà en el Camp total el resultat

Prémer el botó OK para introducir el resultat a la pantalla amidaments

Amidament tipus Cercle: Per a amidaments circulars i amb volum.

Camp Radi: Longitud del radi del cercle

Camp Alt: Longitud de la profunditat que li donarà volum

Camp Comentari: Descripció de l'amidament

Camp Unitats: Unitats que componen l'amidament

Camp total: Càlcul del total d'aquest amidament

Prémer el botó calcular i apareixerà en el Camp total el resultat

Prémer el botó OK para introducir el resultat a la pantalla amidaments

El Camp Ample de la finestra amidaments apareixerà amb valor a 1, no quedant operatiu

Amidament tipus Personalitzat: Per a amidaments personalitzats on cal insertar una fórmula amb els paràmetres necessaris.

Lletres identificatives de les fórmules que corresponen als Camps en l'amidament tipus Personalitzat.:

a = Camp Unitats

b = Camp Llarg

c = Camp Ample

d = Camp Alt

En base a aquesta definició podrà introduir la fórmula que necessiti en cada cas

Admet els signes matemàtics que accepta el format bc3.

Respecta els parèntesis.

El nombre o constant Pi, π , es representarà per la lletra p.

Prémer el botó calcular i apareixerà en el Camp total el resultat

Prémer el botó OK para introducir el resultat a la pantalla amidaments

Opció Exportar a format rtf

Pot exportar el Pressupost al format rtf

El format rtf o Format de Text Enriquit. (Rich Text Format, RTF) es pot obrir amb la majoria de processadors de text, fulls de càlcul... per a poder-los modificar posteriorment segons les necessitats personals.

Aquesta finestra permet diferents accions pròpies d'un processador de text: guardar, imprimir, copiar, enganxar..., opcions de text, paràgraf, etc.



Pressupost en format RTF

IEZAS EN "L" EN REMATES PERIMETRA LES Y EJECUCIÓN DE JUNTAS; CONSTR UIDO SEGUN EHE. MEDIDO EL VOLUMEN TEÓRICO EJECUTADO, DESCONTANDO H UECOS MAYORES DE 0,25 M2.				
D20180314	m1	SELLADO DE PILARES EN PLANTA ÁTIC O DE EDIFICIO A PARA EMPOTRAR PIL ARES METÁLICOS Y POSTERIOR HORMIG ONADO.	83,20	1.236,00 102.835,20
D20180315	ud	EJECUCIÓN DE LOSA Y VIGA SEGÚN DE TALLES EN CASETÓN ASCENSOR EDIFIC IO B	2.355,70	1,00 2.355,70
D20180316	ud	RAMPAS EJECUCIÓN DE RAMPAS PROVIS IONALES DE ACCESO A PABELLONES.	10.310,94	1,00 10.310,94
D20180317	m2	RECRECIDO ARLITA EN ZONA DE BANCA DA TORRE	62,19	159,55 9.922,73
D20180318	m2	EJECUCIÓN DE VUELOS NÚCLEOS CENTR ALES EN FORMACIÓN DE MUELLES CE C AGÀ, EJECUTADO SEGÚN DOCUMENTACIÓ N GRÁFICA.	5.045,07	2,00 10.090,13
D20180319	m1	CIERRES DE BLOQUE EN NÚCLEOS CENT RALES DE CARGADERO A CUBIERTA.	56,64	369,34 20.919,79
D20180320	ud	EJECUCIÓN DE TAPA EN HUECO DE ASC ENSOR, INCLUSO VIGAS DE APOYO DE ESTRUCTURA	388,02	6,07 2.355,31
TOTAL NETO:			12.009.979,12	
0,00% Beneficio industrial:			0,00	
0,00% Gastos Generales:			0,00	
TOTAL BRUTO:			12.009.979,12	
BASE IMPONIBLE:			12.009.979,12	

Opció Exportar a Excel

Es trobarà operatiu únicament quan estigui obert un pressupost.

Accedeix a una pantalla de Guardar com.

Ha de posar el nom que desitja donar a l'arxiu resultant i la carpeta de destí.

Automàticament s'executarà el programa Excel (si el té instal·lat) i podrà realitzar les operacions que desitgi.

Opció Renumerar

Torna a numerar internament les línies del pressupost per a una major efectivitat en càlculs i velocitat.

També soluciona problemes que provenen d'operacions errònies que puguin afectar a la base de dades. (errades del sistema, esborrats inadequats...).

MENÚ EMPRESA



Opció Dades de l'Empresa

Faci constar aquí les dades de la seva Empresa (No la del client).

Sortiran en la impressió de la Factura o Pressupost com les dades pròpies de l'empresa.

The image shows a Windows-style dialog box titled "Dades d'Empresa". It has a blue title bar with a close button (X) in the top right corner. The main area is light beige and contains several text input fields arranged vertically. The labels for these fields are: "Nom", "Adreça", "Població", "CP", "Província", "Telèfon", "Fax", "E-mail/Web", "NIF", "Logotip", and "Registre fiscal". The "Logotip" field has a small folder icon to its right, indicating it's a file selection field. At the bottom of the dialog, there are two buttons: "Acceptar" and "Cancel·lar".

Nom, Adreça, Població, CP, Província, Telèfon, Fax, E-mail / Web, NIF: Dades de l'empresa

Logotip: Espai per que faci constar la situació del seu logotip en el disc. A través del cercador situat a la dreta de l'espai reservat ha d'indicar la ruta d'accés al logotip de la seva empresa per que es pugui imprimir en la capçalera del pressupost i factura. Haurà d'estar en format habitual de gràfics, (jpg, tif, bmp, gif).

Registre Fiscal: Inclogui aquí les dades del registre fiscal de la seva empresa per que es puguin imprimir en la part inferior de la primera pàgina de la factura. (Registre mercantil, Tom, Secció, Full, CIF...)

MENÚ Barres

Opció Barra d'Eines

Selecciónant esta opció es mostrarà la barra d'eines (sota dels menús) que inclou les icones d'accés ràpid.



Opció Barra d'Estat

Selecció d'aquesta opció es mostrarà la barra d'estat (part inferior de la pantalla) que informa d'algunes operacions del programa.

MENÚ AYUDA

Opció Sobre Construfac

Informa de la versió del programa i del Copyright

Opció Manual

Obre el present manual

ICONES d'accés ràpid (Barra d'Eines)

Icona Imprimir: Accedeix a la pantalla de selecció d'impressió

Icona Dades i Totals: Accedeix a la pantalla de Dades del Pressupost i Factura

Icona Exportar a Excel: Accedeix a la pantalla d'exportació a Excel

Icona importar a format rtf: Accedeix a una pantalla en format document rtf, editable que, un cop guardat, es pot obrir amb qualsevol programa d'edició de text

Icona Dades Empresa: Accedeix a la pantalla de Dades de l'Empresa

Icona Amidaments: Accedeix a una pantalla que permet posar amidaments. Els amidaments no es poden posar en conceptes ni en capítols, únicament a les carpetes

Icona insertar capítol: Afegeix un capítol nou al pressupost

Icona insertar carpeta: Afegeix una carpeta nova al pressupost

Icona insertar concepte: Afegeix un concepte nou al pressupost

Icona Sobre: Accedeix a la pantalla d'informació Sobre



7- COPIA DE SEGURETAT

Faci còpia de cada Pressupost:

Menú Arxiu, Opció Gestió de Pressupostos, Pantalla Pressupostos, Botó Copiar.

Faci còpia del fitxer que inclou tots els pressupostos:

Si no ha canviat la ruta, en el moment d'instal·lar el programa, aquest arxiu el trobarà a:

c:\archivos de programa\construc\construc.mdb

Els pressupostos es guarden en l'arxiu **construc.mdb**.

Regularment ha de fer una còpia de l'esmentat arxiu, guardi'l on li sembli més segur.

Si té una errada del sistema o d'arxius que ha afectat a l'arxiu original, i no pot recuperar els pressupostos només té que restaurar l'arxiu en la carpeta esmentada.

Faci exportacions de tots els pressupostos a bc3:

Menú Arxiu, Opció Gestió de pressupostos, finestra pressupostos.

Seleccioni el pressupost i premi el botó Exportar, esculli una ubicació i assigni-li un nom.



8- PROGRAMA EN XARXA

Aquest programa pot funcionar en xarxa.

A l'ordinador principal s'instal·la un programa normal complet. La ruta a la base de dades on es guarden els pressupostos i preus ve determinada automàticament (propi ordinador).

En els ordinadors clients s'instal·la la versió xarxa (sense bases de preus ni dibuixos). Aquests utilitzaran la mateixa base on es guarden els pressupostos i preus que el principal. Per tant hem d'indicar al sistema on es troba.

Un cop instal·lat el programa i abans d'executar-lo realitzi el següent procediment.

Procediment:

Inici
Panel de Control
Icona Eines administratives
Icona Orígens de dades (ODBC)
Pestanya DSN de usuari
Botó Agregar
Seleccionar Microsoft Access Driver (*.mdb)
En l'espai reservat a Nom del origen de dades posar Construfac
Botó Seleccionar
Botó Xarxa
Botó Examinar
Cerqui la ruta de l'ordinador principal fins seleccionar c:\Archivos de programa\Construfac
Acceptar
Finalitzar
Seleccionar l'arxiu Construc.mdb
Acceptar

Ja pot executar el programa amb l'ordinador client i accedirà a la base de l'ordinador principal.

EDICIONES CONSTRUC S.L.

Consultes:

EDICIONES CONSTRUC S.L.
Fax: 93 211 57 41

e-mail: soportetecnico@construc.es